

SCIENCES

## PAS DE BRAS, PAS DE CHOCOLAT !

Voici pourquoi, d'après cette célèbre phrase, les manchots ont plus de chance de vivre longtemps ! Rares sont les personnes qui n'ont jamais mangé de chocolat, et elles ont en partie raison. C'est surprenant, mais le chocolat est néfaste pour la santé. Les scientifiques ont découvert la présence de cadmium dans le cacao et les métaux lourds sont des éléments toxiques à faible dose qui ont tendance à s'accumuler dans notre organisme. Le cadmium est naturellement présent dans la nature (sols, air et eau) mais sa présence augmente à cause de l'agriculture, notamment des engrais. Il peut être toxique pour la reproduction humaine et peut également entraîner d'autres maladies. Mais alors, on ne peut plus manger de chocolat ? Si (même les manchots!), mais pas trop et il faut bien choisir son origine car des études ont révélé que le cacao d'Amérique du Sud contient plus de cadmium que celui d'Afrique.

## EPIDEMIE ???

Vous avez tous entendu parler de la croisière qui a mal tourné ! Tout a commencé sur le navire de croisière MV Hondius de retour d'Amérique du Sud, avec plusieurs cas suspects. Au départ, ce n'était qu'un signalement médical : fièvre, fatigue intense, difficultés respiratoires. Puis un premier décès, puis deux, et trois... des passagers développent et rapportent la maladie dans leurs pays respectifs. En France, des cellules de crises sont activées. Les passagers sont isolés afin d'éviter de reproduire la pandémie de Covid-19. Ce nouveau virus agit comme un accélérateur d'angoisse nationale alors que les médecins rappellent que les risques de transmissions restent limités. Sur les réseaux, les vidéos et les posts alarmistes cumulent des millions de vues et certains s'imaginent déjà un nouveau confinement.

## MAIS QUELLE HEURE EST-IL ?



On dort plus ou moins cette fois-ci ? Derrière cette question, et ce geste anodin d'avancer les aiguilles de notre montre se cache des enjeux économiques. Pour comprendre, il faut remonter en 1784 lorsque Benjamin Franklin, alors ambassadeur des États-Unis à Paris, écrit dans une lettre à un journal, l'idée d'avancer ou de reculer d'une heure pour économiser les bougies. Il fut suivi et l'on vit l'intérêt économique de se caler sur le cycle du Soleil.

En 1916, pendant la Première Guerre mondiale, les premières nations à instaurer le changement d'heure pour économiser l'énergie, en particulier le charbon, se trouvaient en Europe. La France suivit puis abandonna après la Seconde Guerre mondiale pour reprendre de manière permanente en 1975. Aujourd'hui, seulement 70 pays sur 200, ont adopté le changement d'heure, surtout en Europe et en Amérique du Nord. Et on se questionne à nouveau pour savoir si cela est réellement utile. Certains pays ont déjà décidé d'abandonner le principe, qui peut entraîner des risques pour la santé et des difficultés d'organisation avec les animaux dans l'agriculture.



## EN BREF...

→ **Moment d'échange intergénérationnel autour d'une partie de babyfoot, avec les élèves de Mme GAYRAUD et les résidents de l'EHPAD des Verdannes .**

→ **C'est comment le sport avec l'AS ?**

La danse : "C'est trop bien mais on est trop. On fait des chorégraphies et des acrobaties."

Les jeux insolites : "On fait plein de jeux : Morpions humain, balles américaines ou le "piou-piou"."

Le basket : "J'aime bien le basket parce qu'on fait des compétitions. On s'amuse mais on a besoin de plus de garçons."

L'escalade : "C'est trop bien, le prof est super. Il y a une bonne ambiance. Très bon mur d'escalade, on a de la chance !"

JUIN 2026 — N° 1

## SOMMAIRE :

Le club théâtre	p 1
Le G7 à Evian	p 2-3
Le collège en travaux	p 3
Sciences :	
Pas de bras, pas de chocolat !	p 4
Quelle heure est-il ?	p 4
En bref :	
Les brèves de l'AS	p 4
Visite à l'Ehpad	p 4



## TOUS EN SCÈNE AU CLUB THÉÂTRE

Le vendredi 19 juin, 15 élèves de 9 classes de 5e, 4e et 3e du collège, ont joué une pièce de théâtre sous la direction de Mme Fages, professeure de français. La pièce racontait l'histoire d'une adolescente, nommée Michèle (jouée par 3 élèves), visitant le camp de concentration d'Auschwitz avec sa classe et ses professeurs d'allemand et d'histoire. Elle publie sur les réseaux sociaux une photo « décontractée » qui va provoquer une situation de harcèlement. Les comédiens endossent plusieurs rôles différents pendant la représentation. Ils ont travaillé et répété ensemble durant toute l'année avec l'atelier théâtre.

**L'atelier théâtre, c'est tous les mardis et jeudis entre midi et 2 ! Retrouvez-les à la rentrée !**

# QUAND LE G7 S'INVITE A LA FETE

*Évian et le G7,  
un événement pour  
le collège !*



Du 15 au 17 juin 2026, Évian a accueilli pour la deuxième fois le G7 (G8 en 2003). Mais, comment s'est organisé cet événement international et quel impact pour nous, collégiens ? 23 ans après la première édition, notre ville s'est préparée à voir les dirigeants de 7 pays, leurs invités et leurs délégations, se retrouver pour discuter à l'hôtel Royal. Cela a donc forcément eu des effets sur notre vie durant quelques jours, mais lesquels ?

Tout d'abord, deux «zones» ont été mises en place : la «zone sommet» et la «zone de protec-

tion élargie». La «zone sommet» était une zone de protection se situant autour du lieu de tenue du Sommet et ses abords immédiats (autour de l'Évian Resort). Seul les journalistes, les résidents, les chefs d'État et de leur délégation, et les personnes habilitées par les équipes organisatrices du G7 muni obligatoirement d'une accréditation pouvaient y accéder ; pour les résidents, leurs voitures ont dû être stationnées en dehors de cette zone et tous les non-résidents y compris les piétons ne pouvaient pas y accéder. Cette zone

a été mise en place du jeudi à la fin de l'évènement. La «zone de protection élargie» est une zone de protection plus légère sur Évian, Neuvécelle et Publier, pour y circuler, les résidents, les salariés, les professionnels de santé, les commerçants... devaient avoir sollicité préalablement une autorisation d'accès. Quant aux établissements scolaires d'Évian, dont notre collège, ils ont tous fermé du 15 au 17 juin 2026, ce qui nous a donné un avant goût de vacances. De nombreux policiers, gendarmes et militaires sont intervenus pour la surveillance et la sécurisation des différentes zones.

Cet événement n'a pas été inutile car des accords concernant la fin de la guerre en Iran et, plus largement, au Moyen-Orient, ainsi que la réouverture du détroit d'Ormuz, ont pu être discutés. D'autres sujets d'actualités politiques et économiques ont été abordés.

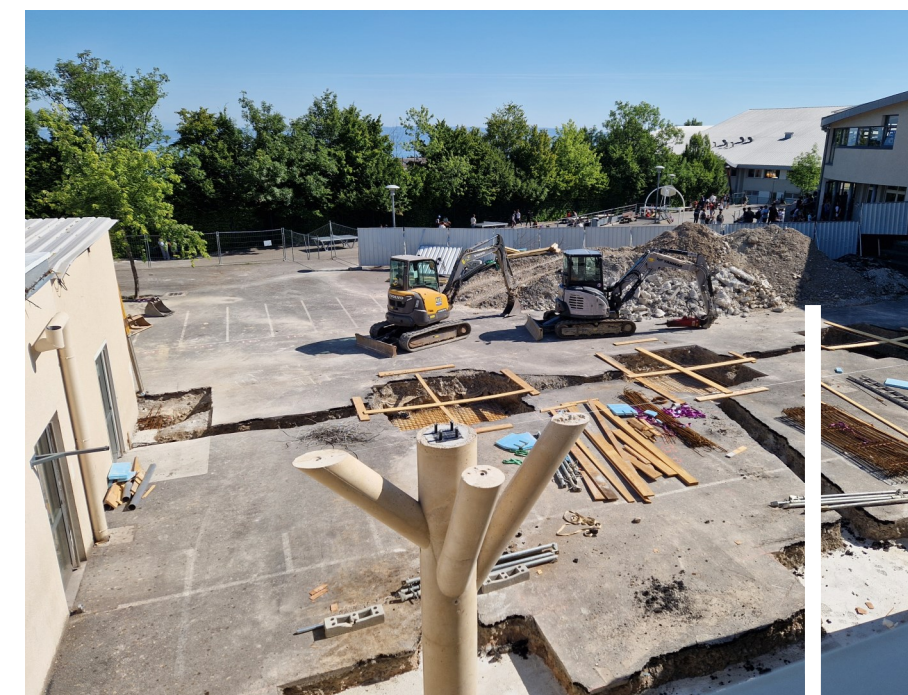


## LE COLLEGE EN TRAVAUX

Vous l'avez tous remarqué, depuis quelques temps, des travaux sont entrepris dans notre collège. Mais pourquoi ? Et qu'est-ce qui va changer ? Pour répondre à ces questions, nous avons rencontré Monsieur Carrère. Tout d'abord, on n'agrandit pas le collège pour faire joli, le but est d'avoir plus de salles grâce à la nouvelle aile construite, et surtout d'intégrer les SEGPA, jusque là installée à l'entrée du collège. Pour leurs ateliers (cuisine par exemple), de nouvelles salles sont construites et il y aura aussi quatre salles de sciences dans l'aile en construction. Il y aura aussi certaines salles qui seront rénovées, les salles de musique, d'art plastique, de technologie et la salle ULIS vont changer. Les travaux sont pris en charge par le Conseil Départemental de la Haute-Savoie.

A la fin des travaux, le dispositif ULIS aura un pôle dédié au niveau du bureau de Madame Kadji-Touko, de la salle zen... avec plusieurs salles de cours, une salle de repos pour les élèves et une autre pour les professeurs. La fin des travaux est prévue en 2028, donc patience pour voir le résultat.

*Les élèves de La Chorale  
des Collèges se sont  
produits devant les  
chefs d'Etat participant  
au G7 le mardi 16  
juin, dans le jardin de  
la Grange au Lac.  
Un spectacle qui a fait  
la fierté des élèves et  
leurs professeurs.  
Un grand moment  
d'émotion et un  
souvenir inoubliable  
avec les mots de notre  
Président de la  
République,  
Emmanuel Macron :  
« Vous nous avez fait  
honneur! ».*



Retrouvez-nous sur le web :  
<https://lesrivesduleman-evianlesbains.ent.auvergnhonealpes.fr/>